

COVID-19

PROTÉGEONS LES PERSONNES À RISQUE

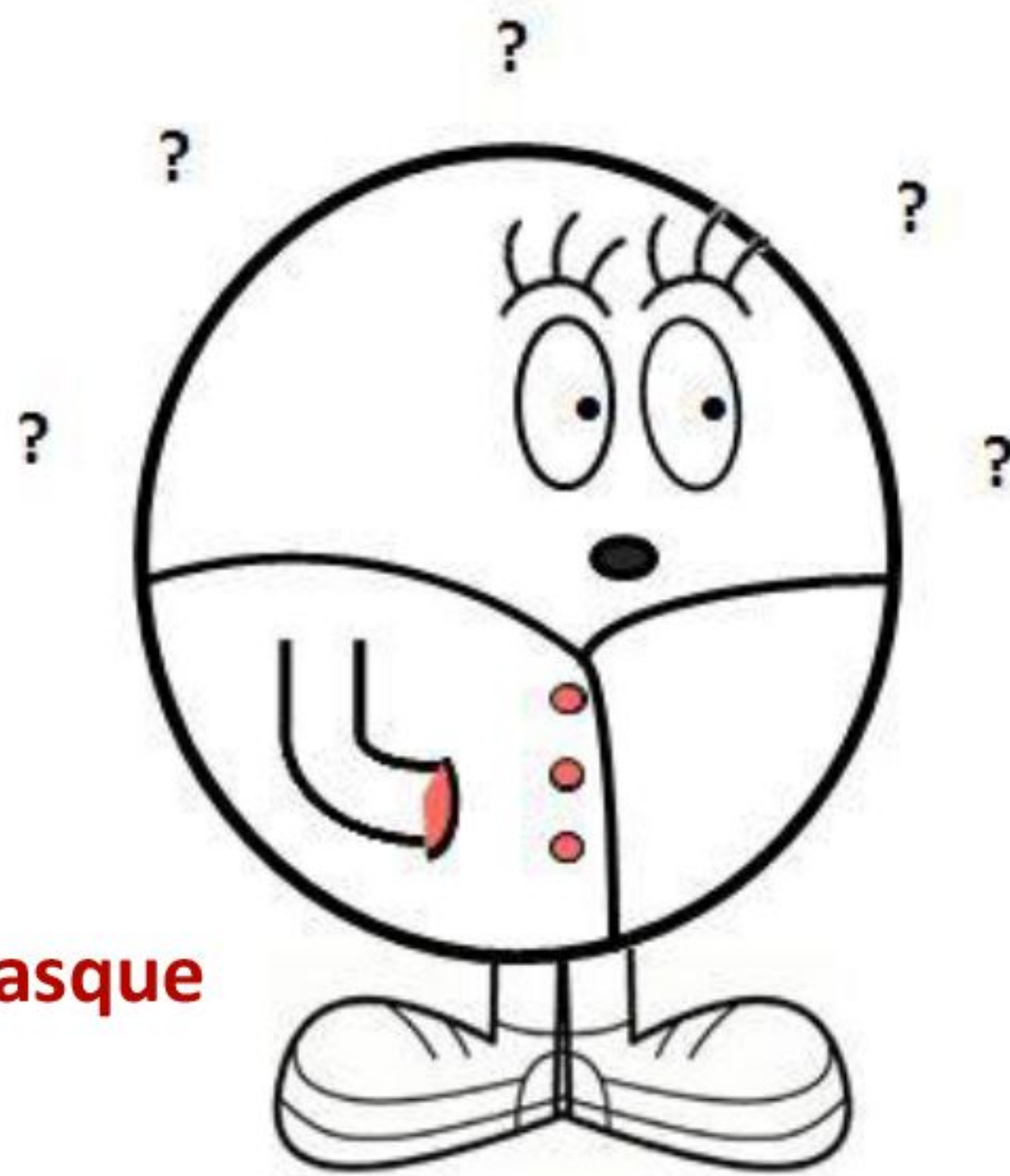
SE PROTÉGER, C'EST AUSSI PROTÉGER LES AUTRES

Personne contact

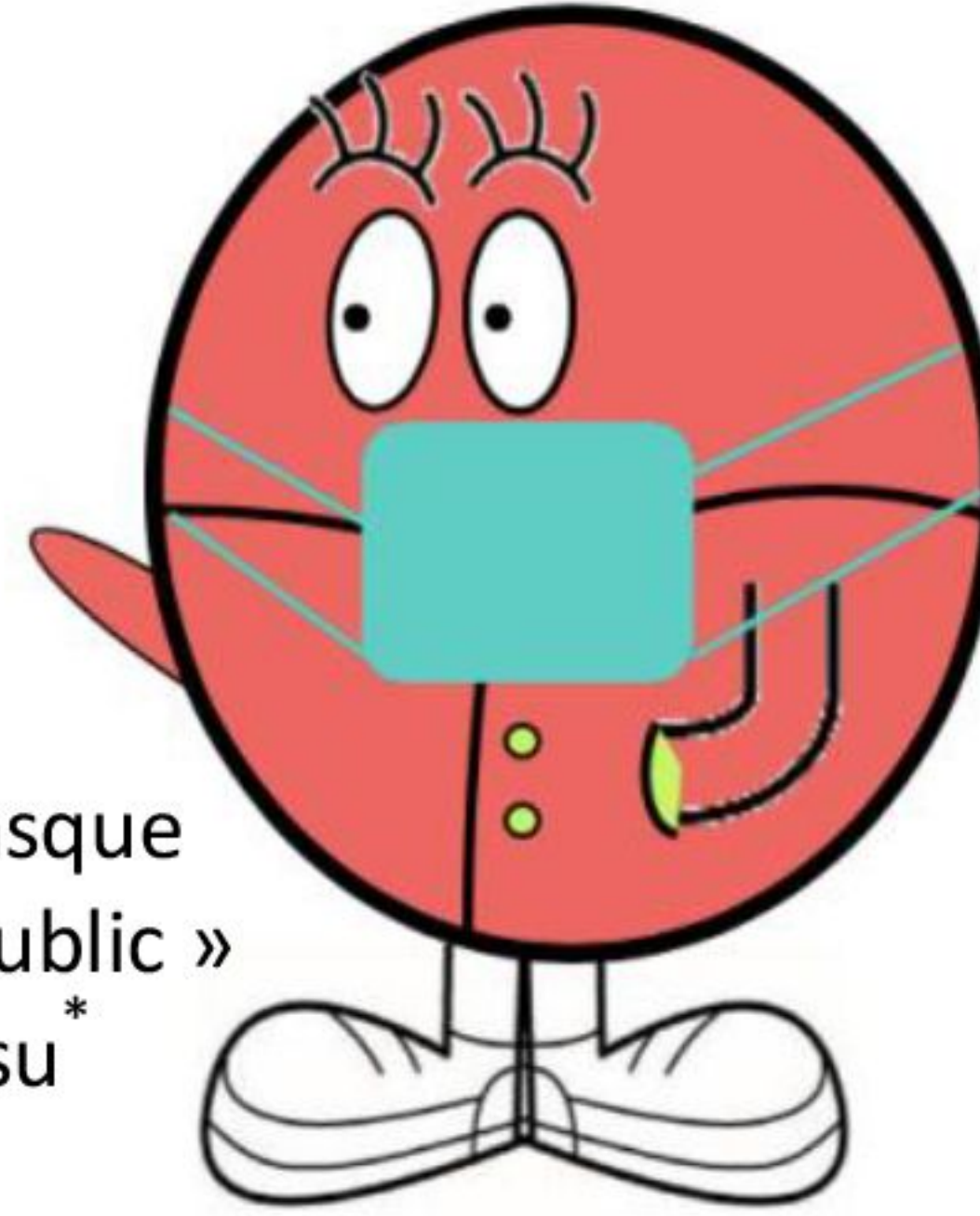
Personne À RISQUE**
de formes graves

EFFICACITÉ
DE PROTECTION

Sans masque



Avec masque
« grand public »
en tissu*

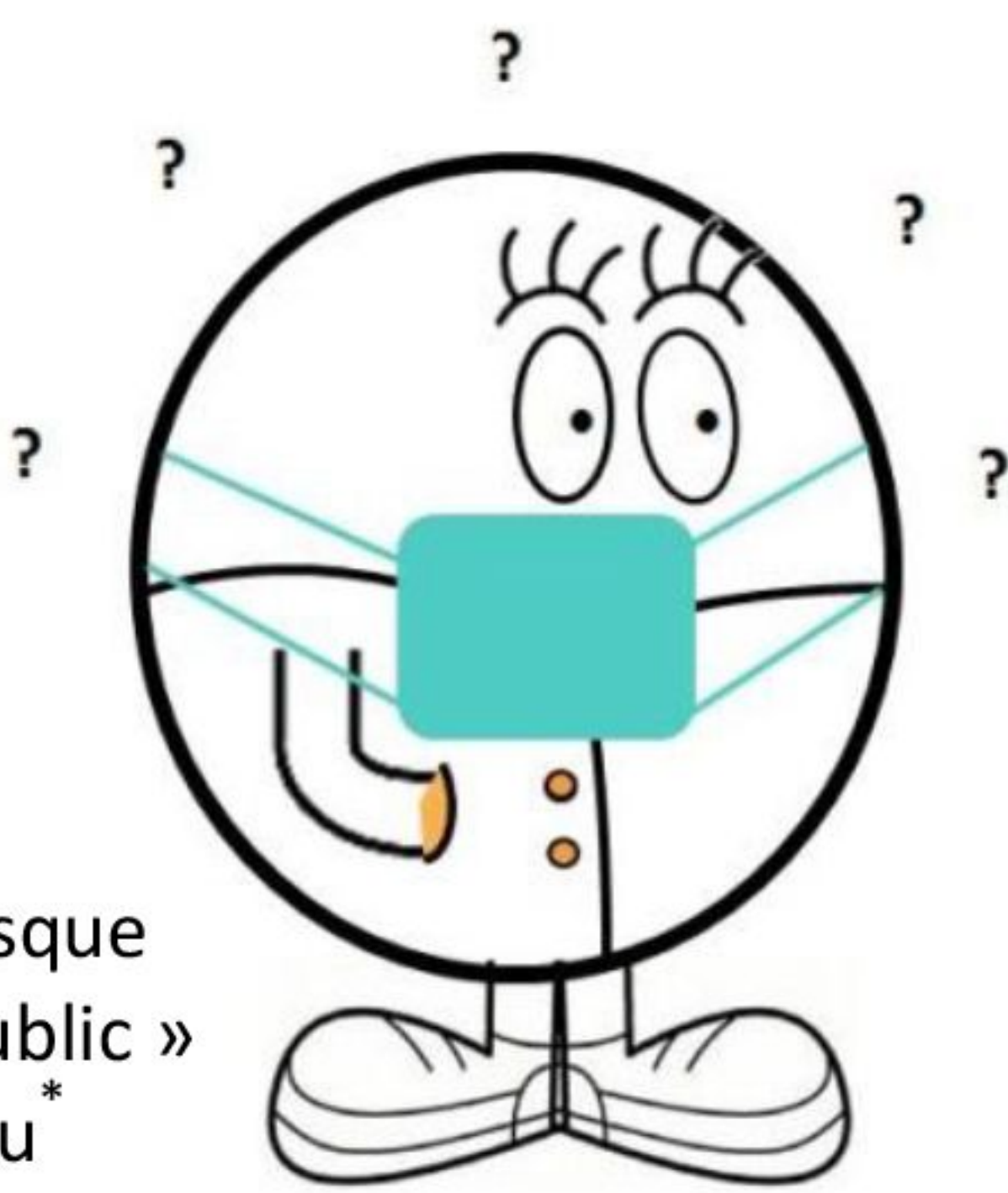


PEUT MIEUX FAIRE



Niveau de protection ~ 70%*

Avec masque
« grand public »
en tissu*



Avec masque
« grand public »
en tissu*

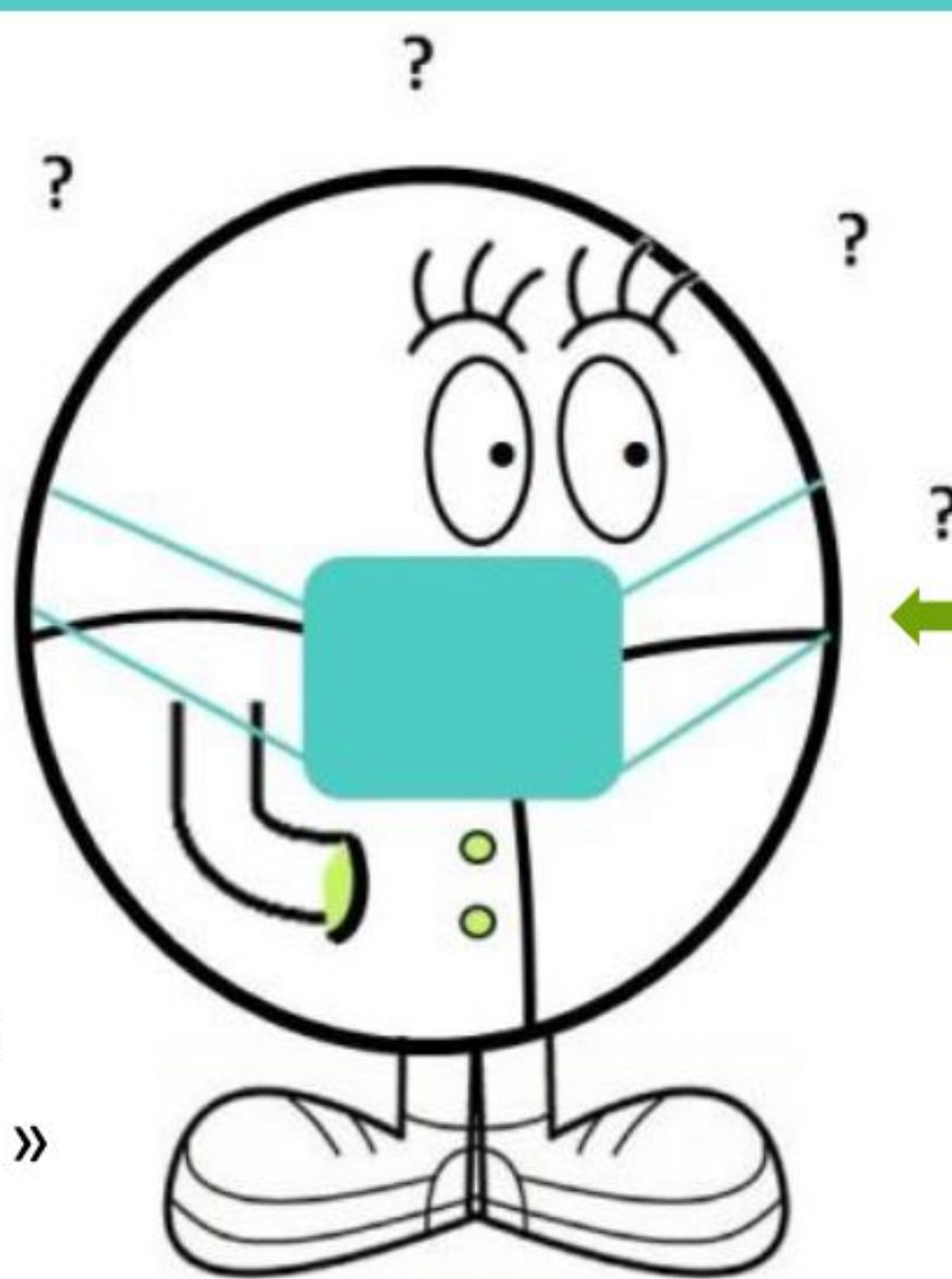


C'EST BIEN



Niveau de protection ~ 80%*

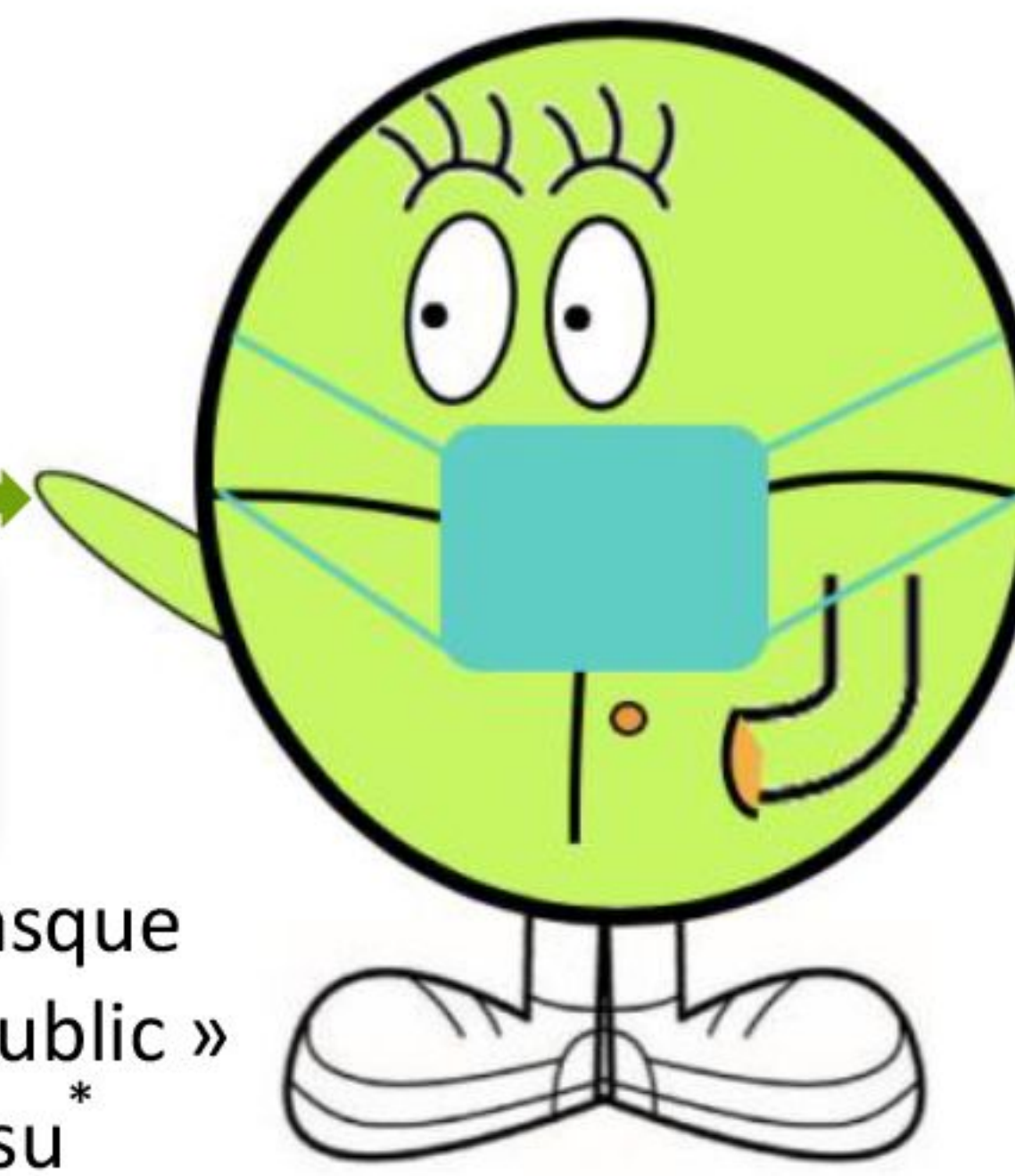
Avec masque
« grand public »
en tissu*



1 mètre, minimum !

+ mesures barrières

Avec masque
« grand public »
en tissu*



C'EST OPTIMAL



Niveau de protection > 90%*

PORTEZ UN MASQUE POUR CASSER LA CHAÎNE DE TRANSMISSION.

BIEN AJUSTER LE MASQUE DE FAÇON A RECOUVRIR LE NEZ, LA BOUCHE ET LE MENTON. EVITER ENSUITE DE LE TOUCHER ET DE LE DEPLACER.

* Masque barrière normé grand public de catégorie 2 avec étiquette « filtration garantie, testé YY lavages » : il a pour niveau de performance une efficacité de filtration des particules de $3\mu\text{m} > 70\%$ (norme AFNOR SPEC S76-0001). Masque non médical réservé à des usages non sanitaires. Ce masque ne doit pas être mis dans un sac ou dans une poche après avoir été porté, mais isolé dans un sac plastique avant d'être lavé à 60°C pendant 30 min. Ce masque barrière a pour but d'apporter une protection supplémentaire à toute personne saine **en complément des gestes barrières et de la distanciation physique**. Lorsque la vulnérabilité est importante, appliquer le principe de la double protection : personne à risque et visiteur.

** Personne à risque de formes graves : 65 ans et plus ; patients aux antécédents cardiovasculaires ; diabétiques, non équilibrés ou présentant des complications ; personnes présentant une pathologie chronique respiratoire susceptible de décompenser lors d'une infection virale ; patients présentant une insuffisance rénale chronique dialysée ; malades atteints de cancer évolutif sous traitement (hors hormonothérapie) ; personnes présentant une obésité (IMC > 30) ; personne avec une immunodépression congénitale ou acquise ; cirrhose au stade B, splénectomisés, femmes enceintes au 3^e trimestre de grossesse [HCSP avis actualisé du 21/04/20].